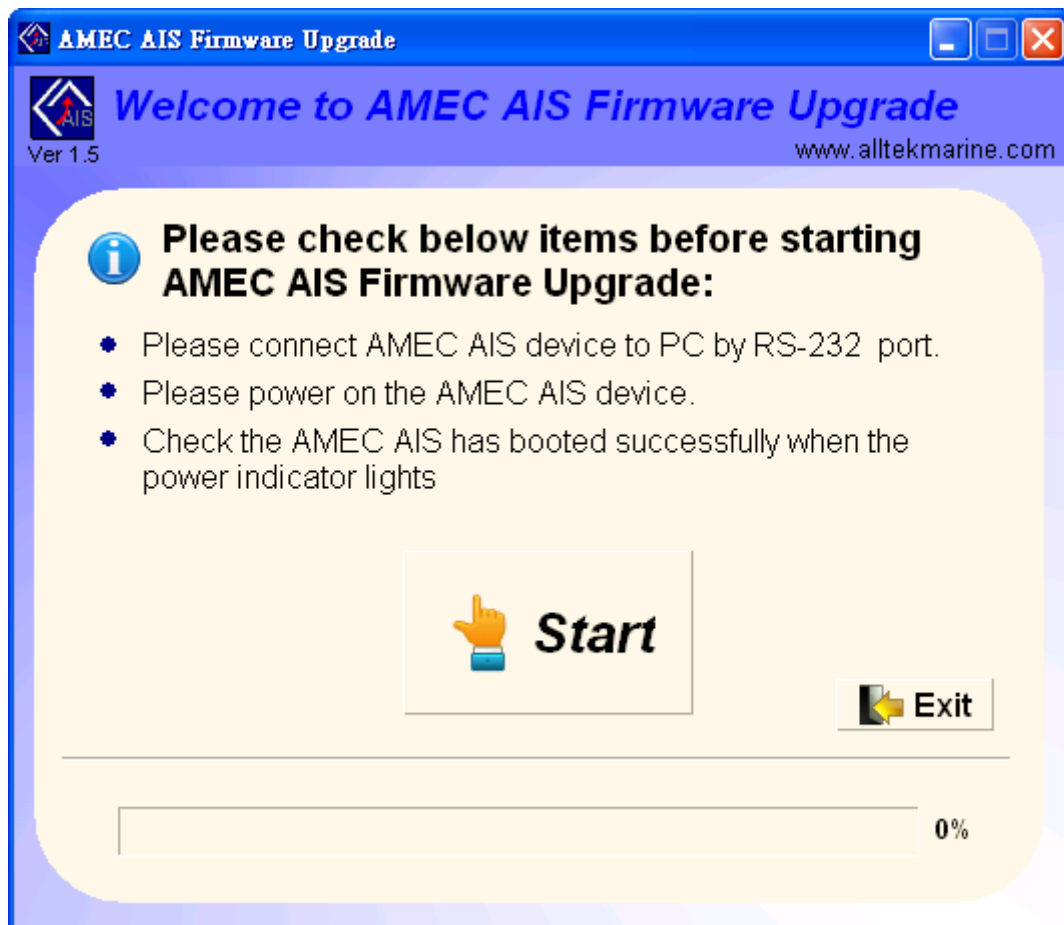


## AMEC AIS Firmware Upgrade

1. 在使用 AMEC AIS 更新软件之前，请先确认 AIS 机器与计算机设备或笔记本电脑的 RS-232 连接是否正确。如果计算机设备没有 RS-232 串行端口时，用户可以使用 USB 转 RS-232 装置建构 RS-232 的串行端口功能。在确认联机已建立完成后，请点击 AMEC AIS Firmware Upgrade 程序进行韧体更新之步骤。点击程序后，将会显示以下画面，用户可以按下 **Start** 键开始更新之步骤。



2. 请选择正确串行端口设定值：

用户可以自行选择串行端口位置与鲍率之设定，或者使用自动搜寻的方式进行串行端口联机。

(用户熟悉串行端口时，可以使用手动连接，节省串行端口自动搜寻的时间)

**手动设定：**在手动模式下，请确认计算机所对映的串行端口号码与正确的鲍率，并且在窗格内填入适当的数值(例：一般使用鲍率都为 115200)。选择正确后，按下 Continue 进行下一步。

**自动侦测设定：**在自动模式下，用户可以按下 Continue 键，系统将会自动侦测计算机对映的 COM Port 进行联机。

AMEC AIS Firmware Upgrade

AMEC Welcome to AMEC AIS Firmware Upgrade Ver 1.9  
www.alltekmarine.com

★ Serial Port and Baud Rate Setting

☒ Manual ☐ Auto

Serial Port: 1 Baud Rate: 115200

Disconnect...

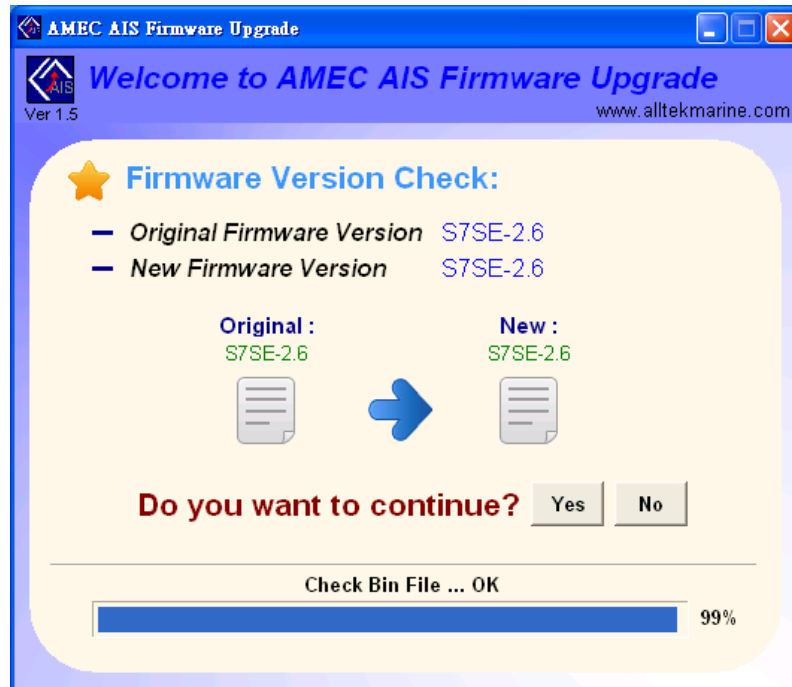
Select appropriate serial port and baud rate!

Notice: When the desired serial port is not in the serial port drop down menu in the manual mode. We suggest inputting the port number in the drop down menu manually to begin connecting.

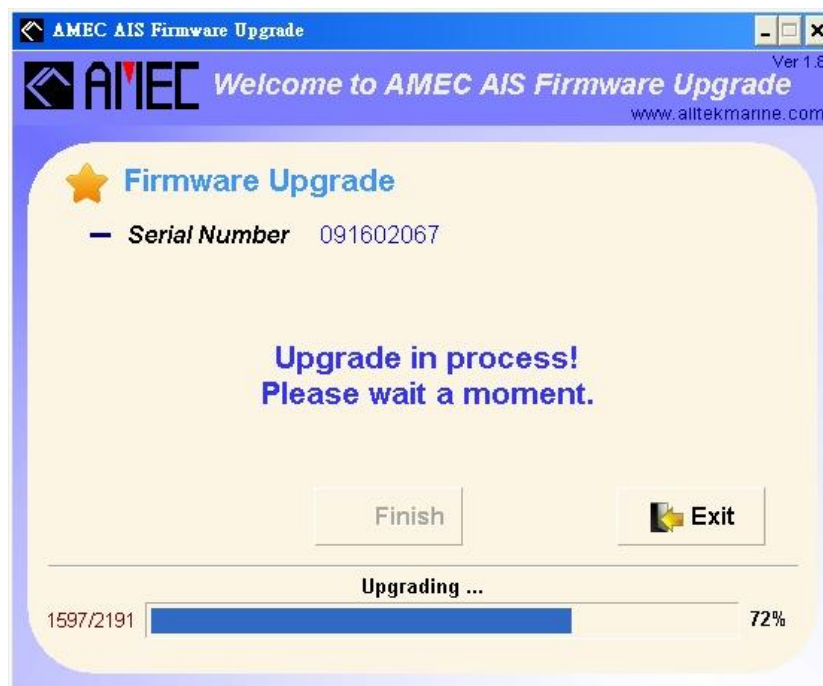
Continue Cancel

0%

3. 在开始进行固件更新前，请先确认一下所要更新的版本，这边窗口会列出原始固件版本与新的固件版本，确认无误后，按下 Yes 按键，便会开始进行更新之动作。



4. 在按下 Yes 键后，下方的进度列将会显示现在更新的状态，在进行更新中，请尽量避免其他应用程序的执行。



5. 在完成更新后，系统将会出现下面图标，用户可以按下 **Finish** 键，再次进行其他机器的更新。



**注意 1:** 在更新之中，如果发生窗口当机或错误时，请重新开启 Firmware Upgrade 软件。如果还是持续无法进行更新时，请电洽 AMEC 客户服务部门。

**注意 2:** Camino-120 机种，如在 Upgrading 当中发生任何中止之行为时，将会导致韧体更新失败，将无法再进行韧体更新，请在更新前确保计算机与 AIS 装置都处于最佳的韧体更新的状态。

**注意 3:** 韧体更新时，建议将 AIS 装置的 GPS 天线与 VHF 天线都卸下，避免 GPS 讯息与 AIS 讯息造成韧体更新的错误。